

**Ohje sähköisen
manuaalikutin käyttöön
Taksikorttitapahtumiin**

Päivitetty 10.11.2020

Sisältö

1.	Johdanto	1
2.	Kirjautuminen	1
3.	Tietojen lisääminen	1
4.	Palaute	2

1. Johdanto

Tässä dokumentissa on toimintaohjeet sähköisen manuaalilomakkeen käyttöön, kun taksiyrittäjä toimittaa Taksikorttitapahtuman manuaalikäsittelyyn Taksikuutio Oy:n (entinen Taksiliiton Yrityspalvelu Oy) maksuliikennekeskukselle (MLK).

Matkasta on liitettävä mukaan kuva kuitista. Tällöin matkasta tarvitaan vain vähän tietoja. Ilman asiakasmukaista kuittia matkatietoja ei voida käsitellä manuaalisesti.

Huom! Lomakkeeseen **EI SAA** kirjoittaa asiakkaan henkilötietoja missään muodossa (nimi, puh, ym. asiakkaan tiedot). Korttinumero on oleellinen tieto.

2. Kirjautuminen

Lomake toimii internet-selaimella ja on osoitteessa:

www.taksikortti.taksikuutio.fi

Kun lomakkeen avaa selaimella, avautuu kirjautumisikkuna, johon annetaan käyttäjätunnus ja salasana seuraavasti (huom! kaikki kirjoitetaan pienillä kirjaimilla)

käyttäjätunnus: **taksi**

salasana: **taksi**

3. Tietojen lisääminen

Lomake aukeaa yrityksen perustietojen syöttämisellä. Kaikki kentät ovat pakollisia. Lomake lähettää lopuksi kaikista syötetyistä tiedoista yhteenvedon sähköpostiosoitteeseen, joka on syötetty kenttään. Ole siis tarkkana, että se on oikein. Lisäksi kysytään puhelinnumero, josta MLK voi kysyä tarvittaessa lisätietoa.

The screenshot shows the 'SELVITYS TAKSIKORTTIMATKASTA' form. The top right corner has a language selector 'suomeksi | på_svenska'. The main title is 'SELVITYS TAKSIKORTTIMATKASTA'. Below it is the section 'YRITYKSEN TIEDOT:'. There are four input fields: 'Y-tunnus:*' with the value '1234567-8', 'Yrityksen nimi:*', 'Sähköposti:*', and 'Puhelinnumero lisätietoja varten:*'. A blue button labeled 'LISÄÄ MATKA' is positioned below the 'Yrityksen nimi' field.

LISÄÄ MATKA painikkeella pääset syöttämään matkan tiedot.

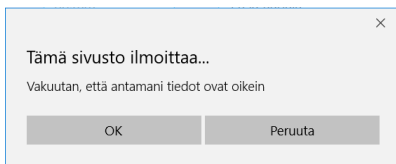
The screenshot shows the 'MATKAN TIEDOT: Matka 1' form. It contains several input fields: 'Matkapäivä:' with a dropdown menu showing 'valitse', 'Aloitusaika:' with a time input 'hh:mm', 'Lopetusaika:' with a time input 'hh:mm', 'Taksikorttituote:' with a dropdown menu showing 'TaksikorttiPLUS', and 'Kortin nro:'. Below these are 'Omavastuu:' with a currency symbol '€' and 'Auton nro:'. A blue button labeled 'KUITTI' is present, with the text 'Kuitti puuttuu' next to it. At the bottom, there is a large text area for 'Lisätietoja:' and two buttons: 'LISÄÄ MATKA' and 'LÄHETÄ >'. A close button 'x' is in the top right corner.

TÄYTÄ:

- Matkapäivä
- Aloitus- ja lopetusaika
- Valitse pudotusvalikosta oikea korttituote
- Korttinumero (308444....- alkuinen)
- Omavastuu
- Autonumero tai vaihtoehtoisesti maksupäätetunnus, jos se on tiedossasi.
- **KUITTI** jolloin avautuu valikko, jolla voit valita tallentamasi kuitin kuvatiedoston (.jpeg tai .pdf). Jos täytät lomaketta matkapuhelimella, ohjaa sovellus joko ottamaan kuvan kuitista puhelimen kameralla tai valitsemaan kuva puhelimen kuvakirjastosta.
- Kirjoita Lisätietoja kohtaan selitys, miksi lomake jouduttiin täyttämään (esim. kuljettaja teki vahingossa käteiskuitin).

Huom! älä kirjoita mitään asiakkaan henkilötietoja tähän tietosuojasyistä.

- Lopuksi kun kaikki tiedot ovat oikein ja olet tarkistanut sisällöt, paina **LÄHETÄ** jolloin sovellus kysyy vielä varmistuskysymyksen.



- **OK**-napin painalluksen jälkeen lomakkeen tiedot lähtevät automaattisesti MLK:n sähköpostiin sekä alussa ilmoittamaasi sähköpostiosoitteeseen.
- **Huom!** jos sähköpostiisi ei ilmesty tietoja, tarkista roskapostilaatikko. On mahdollista, että sähköpostiohjelmiasi on tulkinnut viestin roskapostiksi. Tällöin kannattaa määrittää sähköpostiohjelmalle, että kyseessä ei ole roskaposti ja lisätä lähettäjä turvallisten lähettäjien joukkoon.

Jos haluat ilmoittaa myös toisen matkan tiedot, paina **LISÄÄ MATKA** jolloin avautuu toisen asiakkaan tietojen syöttölomake (Asiakas 2).

4. Palaute

Voit lähettää palautetta lomakkeen toimivuudesta osoitteeseen:

maksuliikennekeskus@taksikuutio.fi